

UBND TỈNH ĐỒNG NAI  
TRUNG TÂM CHỈ HUY  
ĐIỀU HÀNH PHÒNG,  
CHỐNG DỊCH COVID-19  
TỈNH ĐỒNG NAI

CỘNG HÒA XÃ HỘI CHỦ NGHĨA VIỆT NAM  
Độc lập – Tự do – Hạnh phúc

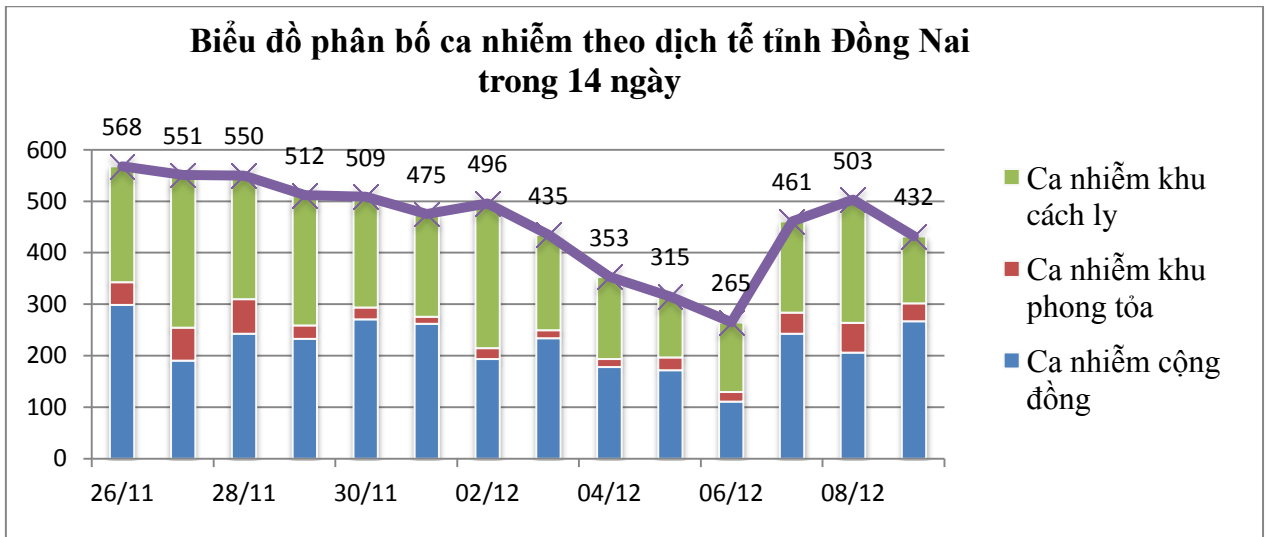
Số: 10381/BC-TTCH

Đồng Nai, ngày 10 tháng 12 năm 2021

**BÁO CÁO NGÀY**  
**Công tác phòng, chống dịch bệnh COVID-19 trên địa bàn tỉnh Đồng Nai**  
**Đến 22h00 ngày 09/12/2021**

**I. Tình hình dịch bệnh (Từ ngày 27/4/2021 đến nay)**

TT	Địa phương	Số ca mắc mới trong ngày								Số F1	Số F2	Lũy kế ca bệnh
		Tổng cộng	Sàng lọc tại cơ sở y tế	Số ca trong khu CLTT	Số ca trong khu phong tỏa	Sàng lọc cộng đồng						
						Tổng	Trong đó					
							Cộng đồng	Khu nhà trọ	Doanh nghiệp			
1	Biên Hòa	288	200	88	0	0	0	0	0	103	0	<b>40.004</b>
2	Nhon Trạch	29	7	22	0	0	0	0	0	-	-	<b>18.444</b>
3	Vĩnh Cửu	19	2	17	0	0	0	0	0	153	0	<b>13.053</b>
4	Trảng Bom	40	38	2	0	0	0	0	0	667	0	<b>8.939</b>
5	Long Thành	30	0	0	30	0	0	0	0	-	-	<b>3.557</b>
6	Thống Nhất	11	6	0	5	0	0	0	0	15	0	<b>1.771</b>
7	Xuân Lộc	0	0	0	0	0	0	0	0	-	-	<b>1.343</b>
8	Long Khánh	13	13	0	0	0	0	0	0	276	0	<b>1.228</b>
9	Định Quán	2	1	1	0	0	0	0	0	-	-	<b>1.080</b>
10	Tân Phú	0	0	0	0	0	0	0	0	-	-	<b>904</b>
11	Cẩm Mỹ	0	0	0	0	0	0	0	0	112	55	<b>767</b>
12	Ngoại tỉnh	0	0	0	0	0	0	0	0	-	-	<b>403</b>
<b>Tổng số</b>		<b>432</b>	<b>267</b>	<b>130</b>	<b>35</b>	<b>0</b>	<b>0</b>	<b>0</b>	<b>0</b>	<b>1326</b>	<b>55</b>	<b>91.493</b>



- F0 cộng đồng: trong ngày phát sinh 267 ca (tăng 29,6%) so với hôm qua, lũy kế trong 07 ngày là 1.411 ca, cụ thể như sau:

- **Biên Hòa:** ghi nhận 200 ca ngụ tại An Bình (17), An Hòa (03), Bình Đa (01), Bửu Hòa (06), Bửu Long (10), Hiệp Hòa (01), Hố Nai (02), Hóa An (01), Hòa Bình (01), Long Bình (46), Long Bình Tân (16), Long Hưng (01), Phước Tân (10), Quang Vinh (02), Quyết Thắng (02), Tam Hiệp (02), Tam Hòa (10), Tam Phước (04), Tân Biên (05), Tân Hạnh (02), Tân Hiệp (11), Tân Hòa (03), Tân Mai (05), Tân Phong (15), Tân Tiến (02), Tân Vạn (01), Thống Nhất (03), Trảng Dài (18)

- **Định Quán:** ghi nhận 01 ca ngụ tại Phú Túc

- **Long Khánh:** ghi nhận 13 ca ngụ tại Bảo Quang (01), Bảo Vinh (02), Bàu Trâm (01), Phú Bình (02), Suối Tre (01), Xuân An (04), Xuân Hòa (01), Xuân Lập (01)

- **Nhơn Trạch:** ghi nhận 07 ca ngụ tại Đại Phước (01), Hiệp Phước (02), Long Tân (01), Long Thọ (01), Phú Hội (01), Vĩnh Thanh (01)

- **Thống Nhất:** ghi nhận 06 ca ngụ tại Bàu Hàm 2 (02), Dầu Giây (01), Gia Tân 3 (01), Lộ 25 (01), Xuân Thiện (01)

- **Trảng Bom:** ghi nhận 38 ca ngụ tại An Viễn (04), Bắc Sơn (11), Đồi 61 (01), Giang Điền (01), Hố Nai 3 (11), Hưng Thịnh (01), Quảng Tiến (02), Sông Trầu (03), TT Trảng Bom (04)

- **Vĩnh Cửu:** ghi nhận 02 ca ngụ tại TT Vĩnh An.

### Nhận xét:

-Số ca nhiễm tại cộng đồng tăng 29,6% so với hôm qua hầu hết ghi nhận tại Biên Hòa (74,9%); lũy kế trong 07 ngày ghi nhận 1.394 ca. Các ổ dịch mới xuất hiện rải rác, có nguồn lây đa phần liên quan đến các doanh nghiệp sản xuất và người về từ vùng có dịch.

- Trong ngày có 08/11 huyện/thành phố (trừ Cẩm Mỹ, Xuân Lộc, Tân Phú) ghi nhận ca mắc mới và ca mắc cộng đồng. Địa phương ghi nhận nhiều nhất Long Bình (46), Long Bình Tân (16), Phước Tân (10), Tam Hòa (10), Tân Phong (15), Trảng Dài (18) – Biên Hòa.

## II. Công tác y tế

### 1. Cách ly, theo dõi sức khỏe:

	<b>Trong ngày</b>	<b>Đang theo dõi</b>	<b>Kết thúc</b>	<b>Lũy kế</b>
<b>Cách ly tập trung</b>	131	794	39.858	40.652
<b>Cách ly tại nhà</b>	4.548	74.917	140.405	215.322
<b>Theo dõi sức khỏe</b>	192	8.814	34.618	43.432

## 2. Điều trị

### 2.1. Tình hình điều trị

	<b>Đang điều trị</b>		<b>Khỏi bệnh</b>		<b>Tử vong</b>		<b>Nguy kịch/Đang điều trị</b>
	Trong ngày	Lũy kế	Trong ngày	Lũy kế	Trong ngày	Lũy kế	
<b>Số lượng</b>	432	13.700	473	76.851	29	974	115
<b>Tỉ lệ</b>		<b>14,97%</b>		<b>83,97%</b>		<b>1,06%</b>	<b>0,84%</b>

- Các ca đang điều trị: ECMO 01 ca (0,01%), thở máy xâm lấn 97 ca (0,71%), lọc máu 17 ca (0,12), HFNC 76 ca (0,55%), CPAP 18 ca (0,13%), thở oxy 358 ca (2,61%), có triệu chứng trung bình 763 ca (5,57%), không triệu chứng hoặc triệu chứng nhẹ 12.370 ca (90,29%).

### 2.2. Mô hình điều trị tháp 3 tầng

	<b>Công suất</b>	<b>Đang theo dõi</b>	<b>Số giường còn lại</b>
<b>Tầng 3</b>	322	315	7
<b>Tầng 2</b>	8.136	1.366	6.770
<b>Tầng 1</b>	6.225	1.156	5.069

- Bệnh viện đã triển số 04 ngừng tiếp nhận bệnh nhân

- Đơn vị hồi sức tích cực tầng 3 đang có dấu hiệu quá tải, cần mở rộng thêm

### 2.3. Theo dõi F0 tại nhà

<b>STT</b>	<b>Địa phương</b>	<b>Ca mới trong ngày</b>	<b>Đang Theo dõi</b>	<b>Lũy kế</b>	<b>Tử vong</b>
1	Biên Hòa	2884	38312	80442	17
2	Long Khánh	267	2317	3457	0
3	Vĩnh Cửu	334	5507	14445	12
4	Định Quán	106	1444	2607	0
5	Tân Phú	-	1,447	2,366	4
6	Trảng Bom	188	1210	2653	2
7	Thống Nhất	315	2935	5373	1
8	Xuân Lộc	145	1636	2192	1
9	Cẩm Mỹ	136	1179	2001	0

10	Long Thành	304	2407	6505	0
11	Nhon Trạch	252	7269	22014	0
	<b>Tổng</b>	<b>4.931</b>	<b>65.663</b>	<b>144.055</b>	<b>37</b>

### 3. Tiêm vắc xin phòng COVID-19

- Tỉnh Đồng Nai đã triển khai 25 đợt tiêm vắc xin phòng COVID-19 trên địa bàn tỉnh với tổng số vắc xin được phân bổ của Bộ Y tế là 5.106.838 liều.

- Số liệu tiêm chủng sử dụng từ nguồn báo cáo của các địa phương thay thế cho số liệu cập nhật từ hệ thống tiêm chủng MCC hiện đang bị lỗi chưa được khắc phục.

#### 3.1. Tình hình tiêm chủng cho người từ 12 tuổi trở lên

TT	Địa phương	Người trong độ tuổi tiêm chủng (Từ 12 tuổi trở lên)						
		Dân số	Số mũi tiêm trong ngày	Số mũi tiêm Mũi 1	Số mũi tiêm Mũi 2	Tổng số liều vắc xin đã tiêm	Tỷ lệ Mũi 1	Tỷ lệ Mũi 2
1	Biên Hòa	961.996	2.935	970.556	911.971	1.882.527	100,89%	94,80%
2	Long Khánh	135.944	0	137.238	122.654	259.892	100,95%	90,22%
3	Long Thành	215.692	3.215	242.504	212.564	455.068	112,43%	98,55%
4	Nhon Trạch	261.879	0	257.557	203.226	460.783	98,35%	77,60%
5	Thống Nhất	146.707	1.040	131.140	111.339	242.479	89,39%	75,89%
6	Trảng Bom	318.163	3.072	309.073	264.918	573.991	97,14%	83,26%
7	Vĩnh Cửu	137.042	180	144.016	128.283	255.003	105,09%	93,61%
8	Xuân Lộc	188.699	670	208.501	191.191	399.692	110,49%	101,32%
9	Cẩm Mỹ	115.087	750	106.496	101.259	207.755	92,54%	87,98%
10	Định Quán	171.083	1.512	156.878	143.734	300.612	91,70%	84,01%
11	Tân Phú	129.710	1.052	125.677	110.868	236.545	96,89%	85,47%
	<b>Tỉnh Đồng Nai</b>	<b>2.782.002</b>	<b>14.426</b>	<b>2.789.636</b>	<b>2.502.007</b>	5.291.643	100,27%	89,94%

\*Trong ngày Nhon Trạch cập nhật số liệu báo cáo thay thế số liệu cũ tên hệ thống MCC, Cẩm Mỹ chưa cập nhật báo cáo.

- Tỷ lệ bao phủ vắc xin COVID-19 đối tượng từ 12 tuổi trở lên:

+ Mũi 1: 100,27% ; Mũi 2: 89,94%.

- Các địa phương đạt tỷ lệ bao phủ vắc xin mũi 2 cao nhất (>90%): Xuân Lộc, Long Thành, Biên Hòa, Vĩnh Cửu, Long Khánh.

- Các địa phương tỷ lệ bao phủ vắc xin mũi 2 chưa đạt 80%: Nhon Trạch, Thống Nhất

#### 3.2. Tình hình tiêm chủng cho người từ 50 tuổi trở lên.

TT	Địa phương	Người từ 65 tuổi trở lên (A) Mục tiêu tháng 10 đạt từ 80% trở lên			Người từ 50 tuổi trở lên (B) Mục tiêu tháng 11 đạt từ 80% trở lên		
		Dân số (A)	Số lượng (A) tiêm đủ liều	Tỷ lệ %	Dân số (B)	Số lượng (B) tiêm đủ liều	Tỷ lệ %
1	Biên Hòa	63.535	63.259	99,57%	198.192	196.674	99,23%
2	Long Khánh	13.089	13.051	99,71%	37.675	36.408	96,64%
3	Long Thành	23.449	22.819	97,31%	59.238	57.498	97,06%
4	Nhon Trạch	15.226	14.531	95,44%	48.894	47.049	96,23%
5	Thống Nhất	13.037	11.654	89,39%	37.414	32.370	86,52%
6	Trảng Bom	19.115	19.010	99,45%	92.978	90.138	96,95%
7	Vĩnh Cửu	9.484	8.857	93,39%	32.466	29.920	92,16%
8	Xuân Lộc	19.734	18.427	93,38%	57.427	57.427	100,00%
9	Cẩm Mỹ	10.044	9.884	97,51%	34.375	34.111	98,70%
10	Định Quán	13.719	13.157	95,90%	34.790	33.971	97,65%
11	Tân Phú	11.970	11.535	96,37%	23.040	22.293	96,76%
	<b>Tổng</b>	<b>212.402</b>	<b>206.184</b>	<b>97,07%</b>	<b>656.489</b>	<b>637.859</b>	<b>97,16%</b>

**Lưu ý:** Số liệu tiêm vắc xin cho người trên 50 tuổi dựa trên báo cáo thực tế của các địa phương.

- Tỷ lệ tiêm đủ liều cho người từ 65 tuổi trở lên đạt 97,07%.
- Tỷ lệ tiêm đủ liều cho người từ 50 tuổi trở lên đạt 97,16%.

### 3.3. Tình hình tiêm chủng cho trẻ từ 12 tuổi đến dưới 18 tuổi.

TT	Địa phương	Dân số	Số điểm tiêm	Số mũi tiêm (Mũi 1)	Tỷ lệ %	Số mũi tiêm (Mũi 2)	Tỷ lệ %	Phản ứng nhẹ	Phản ứng nặng
1	Biên Hòa	93.343	82	85.346	91,43%	26.866	28,78%	2	1
2	Long Khánh	14.141	8	14.141	100,00%	5.078	35,91%	6	0
3	Long Thành	24.626	21	25.103	101,94%	8.580	34,84%	1	0
4	Nhon Trạch	23.393	12	15.052	63,78%	4.669	9,61%	0	0
5	Thống Nhất	16.405	13	14.673	89,44%	4.371	26,64%	0	0
6	Trảng Bom	34.961	95	31.816	91,00%	11.465	32,79%	0	0
7	Vĩnh Cửu	15.893	30	12.865	80,95%	4.408	27,74%	2	0
8	Xuân Lộc	22.654	15	20.763	91,65%	10.665	47,08%		
9	Cẩm Mỹ	12.810	25	11.091	86,20%	4.089	31,71%	1	
10	Định Quán	20.291	2	19.745	97,31%	7.262	35,79%	0	0
11	Tân Phú	17.908	24	15.693	87,63%	6.523	36,43%	6	0
	<b>Tổng</b>	<b>296.425</b>	<b>327</b>	<b>266.288</b>	<b>89,83%</b>	<b>93.976</b>	<b>31,70%</b>	<b>18</b>	<b>1</b>

- Tỷ lệ bao phủ vắc xin cho trẻ từ 12 tuổi đến dưới 18 tuổi

+ Mũi 1: 89,83%; Mũi 2: 31,70%

### 4. Công tác xét nghiệm:

	Trong ngày		Lũy kế	
	Thực hiện	Dương tính	Thực hiện	Dương tính

<b>Test nhanh</b>	3.386	1.561	1.533.713	31.403
<b>RT-PCR mẫu đơn</b>	2.679	1.028	1.007.306	239.186
<b>RT-PCR mẫu gộp</b>	908	160	353.811	29.254
<b>Lượt người thực hiện PCR</b>	4.387	1.028	3.753.814	239.186

- Số mẫu test nhanh dương tính chờ kết quả RT-PCR: 45 mẫu tại Trảng Bom
- Số mẫu nghi ngờ, gộp dương: 160 mẫu.

### **5. Hoạt động Trạm Y tế lưu động, Tổ COVID cộng đồng:**

- Triển khai Kế hoạch số 13691/KH-UBND ngày 05/11/2021 của UBND tỉnh Đồng Nai về việc Thiết lập Trạm Y tế lưu động trong bối cảnh dịch bệnh COVID-19 trên địa bàn tỉnh Đồng Nai.

- Số Trạm Y tế lưu động đã triển khai: 234 TYT lưu động tại 11/11 huyện, thành phố. Trong đó:

- + 209 TYT lưu động tại địa phương: Biên Hòa (64), Trảng Bom (17), Nhơn Trạch (12), Long Thành (15), Cẩm Mỹ (14), Thống Nhất (10), Tân Phú (18), Long Khánh (15), Xuân Lộc (15), Vĩnh Cửu (12), Định Quán (14).
- + 25 TYT lưu động tại khu công nghiệp: Biên Hòa (04), Nhơn Trạch (08), Long Khánh (01), Xuân Lộc (01), Tân Phú (01), Thống Nhất (01), Định Quán (01), Long Thành (03), Vĩnh Cửu (01), Trảng Bom (04).

- Số Tổ COVID cộng đồng đã triển khai: 10.534 tổ.

### **6. Nhận định tình hình dịch bệnh và Kiến nghị**

#### **a) Nhận định tình hình dịch bệnh**

- Số ca nhiễm tại cộng đồng tăng 29,6% so với hôm qua hầu hết ghi nhận tại Biên Hòa (74,9%); lũy kế trong 07 ngày ghi nhận 1.394 ca. Các ổ dịch mới xuất hiện rải rác, có nguồn lây đa phần liên quan đến các doanh nghiệp sản xuất và người về từ vùng có dịch.

- Trong ngày có 08/11 huyện/thành phố (trừ Cẩm Mỹ, Xuân Lộc, Tân Phú) ghi nhận ca mắc mới và ca mắc cộng đồng. Địa phương ghi nhận nhiều nhất Long Bình (46), Long Bình Tân (16), Phước Tân (10), Tam Hòa (10), Tân Phong (15),

Trảng Dài (18) – Biên Hòa.

- Tỷ lệ bao phủ vắc xin COVID-19 đối tượng từ 12 tuổi trở lên:

+ Mũi 1: 100,27% ; Mũi 2: 89,94%.

- Các địa phương đạt tỷ lệ bao phủ vắc xin mũi 2 cao nhất (>90%): Xuân Lộc, Long Thành, Biên Hòa, Vĩnh Cửu, Long Khánh.

- Các địa phương tỷ lệ bao phủ vắc xin mũi 2 chưa đạt 80%: Nhơn Trạch, Thống Nhất

- Tỷ lệ tiêm đủ liều cho người từ 65 tuổi trở lên đạt 97,07%.

- Tỷ lệ tiêm đủ liều cho người từ 50 tuổi trở lên đạt 97,16%.
- Tỷ lệ bao phủ vắc xin cho trẻ từ 12 tuổi đến dưới 18 tuổi
- + Mũi 1: 89,83%; Mũi 2: 31,70%
- Cập nhật đánh giá phân loại cấp độ dịch mới trên địa bàn tỉnh đến ngày 09/12/2021: tỉnh Đồng Nai ở mức nguy cơ cấp độ 2, tất cả 11/11 huyện/thành phố đều ở cấp độ 2.

### **b) Kiến nghị**

- Các địa phương định kì đánh giá cấp độ dịch hàng tuần theo hướng dẫn tại Quyết định số 4800/QĐ-BYT ngày 12/10/2021 của Bộ Y tế.
- Các địa phương thực hiện thống nhất, đồng bộ công văn số 13832/UBND-KGVX ngày 10/11/2021 về việc hướng dẫn tạm thời quy trình xử lý người nhiễm Covid-19 (F0) tại cộng đồng trên địa bàn tỉnh và số 13650/UBND-KGVX ngày 04/11/2021 của UBND tỉnh về việc triển khai quản lý người nhiễm Covid-19 (F0) tại nhà trên địa bàn tỉnh.
- Thực hiện Chỉ thị số 20/CT-UBND ngày 23/10/2021 của Chủ tịch UBND tỉnh về việc thực hiện các biện pháp tạm thời "Thích ứng an toàn, linh hoạt, kiểm soát hiệu quả dịch COVID-19" trên địa bàn tỉnh Đồng Nai và Kế hoạch số 13039/KH-UBND ngày 22/10/2021 của Chủ tịch UBND tỉnh về Thực hiện Quy định tạm thời "Thích ứng an toàn, linh hoạt, kiểm soát hiệu quả dịch COVID-19" trên địa bàn tỉnh Đồng Nai.
- Các sở, ngành, địa phương tăng cường triển khai thực hiện Kế hoạch số 11805/KH-UBND ngày 28 tháng 9 năm 2021 về việc Tăng cường ứng dụng công nghệ thông tin phục vụ công tác phòng, chống dịch COVID-19 trên địa bàn tỉnh.
- Đẩy nhanh tiến độ tiêm chủng nhằm sớm nhất đạt mục tiêu 100% người dân toàn tỉnh được tiêm đủ liều vắc xin phòng COVID-19.
- Tăng cường kiểm tra, giám sát việc lây nhiễm chéo tại các khu cách ly tập trung, bệnh viện.
- Tăng cường kiểm soát nguồn lây nhiễm tại các điểm nguy cơ cao như: chợ dân sinh, siêu thị, cơ sở sản xuất, khu công nghiệp, khu nhà trọ.

### **III. Công tác an sinh xã hội (Cập nhật ngày 08/12)**

**Tình hình triển khai thực hiện Nghị quyết số 68/NQ-CP và Quyết định số 23/2021/QĐ-TTg trong ngày**

	<b>Trong ngày</b>	<b>Lũy kế</b>
<b>Đã phê duyệt</b>		
1. Đơn vị sử dụng lao động	0 đơn vị	9.500 đơn vị
2. Người lao động	7.581 người	1.286.660 người
3. Hộ kinh doanh	367 hộ	16.732 hộ
<b>Đã chi trả</b>		

1. Đơn vị sử dụng lao động	0 đơn vị	9.500 đơn vị
2. Người lao động	49.220 người	1.262.451 người
3. Hộ kinh doanh	309 hộ	16.095 hộ

TT	Địa phương	Lũy kế số người đã chi/số phê duyệt (người)	Lũy kế số tiền đã chi/số phê duyệt (tỷ đồng)	Tỷ lệ
1	TP. Biên Hòa	481.222/489.635	807,97/876,04	98,28
2	Cẩm Mỹ	23.808/23.808	35,88/35,88	100
3	Định Quán	38.502/40.212	59,02/61,58	95,75
4	TP. Long Khánh	57.004/57.004	90,14/90,14	100
5	Long Thành	75.448/76.259	122,04/123,27	98,94
6	Nhơn Trạch	124.558/136.156	203,82/231,74	91,48
7	Tân Phú	45.256/45.830	75,47/76,34	98,75
8	Trảng Bom	180.941/181.023	300,55/300,89	99,95
9	Thống Nhất	36.547/36.547	54,94/54,94	100
10	Xuân Lộc	86.099/86.326	122,40/123,33	99,74
11	Vĩnh Cửu	82.043/82.047	237,66/237,67	99,99
	<b>Tổng cộng</b>	<b>1.231.428/1.254.847</b>	<b>2.109,91/2.211,81</b>	<b>98,13</b>

*Lưu ý: bao gồm người lao động tự do, lao động tạm hoãn HĐLĐ, ngừng việc trong doanh nghiệp và Hộ kinh doanh.*

Trên đây là báo cáo ngày công tác phòng, chống dịch bệnh COVID-19 trên địa bàn tỉnh Đồng Nai./.

**Nơi nhận:**

- Bộ Y tế;
- TU, UBND Tỉnh;
- BCĐ tỉnh;
- UBND các huyện, thành phố;
- Website SYT;
- Lưu VT, NV.

**KT. CHỈ HUY TRƯỞNG  
PHÓ CHỈ HUY TRƯỞNG**

**GIÁM ĐỐC SỞ Y TẾ  
Phan Huy Anh Vũ**

**Phụ lục 1 : Đánh giá mức độ nguy cơ theo Quyết định số 4800/QĐ-BYT**

(Cập nhật đến ngày 09/12/2021 tại Báo cáo số 878/BC-KSBT của Trung tâm Kiểm soát bệnh tật tỉnh Đồng Nai)

	Huyện, thành phố	Xã, phường
<b>Cấp 1 (Bình thường mới)</b>	00	28 (bằng)
<b>Cấp 2 (Nguy cơ trung bình)</b>	11	79 (tăng 13)
<b>Cấp 3 (Nguy cơ cao)</b>	00	63 (giảm 13)
<b>Cấp 4 (Nguy cơ rất cao)</b>	00	00

**Tỉnh Đồng Nai: Cấp 2**  
*(Số ca mắc mới trong cộng đồng trong tuần đạt 135 ca/100.000 dân,  
 tỉ lệ người từ 50 tuổi trở lên tiêm đủ liều vắc xin đạt trên 80%)  
 170/170 xã, phường đã thiết lập Trạm Y tế lưu động, 26/31 KCN có Trạm Y tế lưu động*

**Phụ lục 2: Tình hình điều trị COVID-19**

TT	Cơ sở	Giường kế hoạch COVID	Giường thực kê COVID (con số chính xác)	Số CA + mới trong ngày (24h)	Xuất viện trong ngày (24h)	Chuyển viện trong ngày	Số ca đang điều trị	Cộng đồn			Số ca đang điều trị, trong đó					Phụ nữ có thai	BN < 16 tuổi	>= 65 tuổi	Người có bệnh lý nền và nguy cơ khác	Khả năng còn tiếp nhận	
								Chuyển viện	Tử vong	Xuất viện	HFNC	Thở máy		Thở oxy	Biểu hiện lâm sàng trung bình						Nhẹ và Không triệu chứng
												Không xâm lần (CPAP)	Xâm lần								
1	BVĐN/ HSTC	40	50	5	0	2	46		276		6	2	36	2					29		
2	BVTN/TTHSTC	200	70	21	6		109	310	484	229	16	4	39	28	22		4		45	64	0
3	BVĐKKVLK/HSTC	100	40	7	0	0	35	94	65	93	4	2	10	15	4				14	20	5
4	BVĐKKVLT	100	100	9	1	1	63	92	111	56	20	4	10	29	0	0	0	0	29	34	37
5	BV Nhi ĐN	20	10	0	0	0	7	0	4	0	0	5	1	1	0	0	0	7	0	1	0

6	BV Định Quán	60	30	5	0	0	33	2	5	3	4	0	1	9	0	20	0	1	5	18	0
7	BV Đồng Nai 2	10	22	4	0	1	22	139	8	946	10	0	0	12	0	0	0	0	10	12	0
<b>Tổng cộng (tầng 3)</b>		<b>530</b>	<b>322</b>	<b>51</b>	<b>7</b>	<b>4</b>	<b>315</b>	<b>637</b>	<b>953</b>	<b>1327</b>	<b>60</b>	<b>17</b>	<b>97</b>	<b>96</b>	<b>26</b>	<b>20</b>	<b>4</b>	<b>8</b>	<b>103</b>	<b>178</b>	<b>42</b>
1	Bệnh viện dã chiến số 1	350	235	11	1	2	223	38	2	2356	1	0	0	8	23	191	17	25	31	33	12
2	Bệnh viện dã chiến số 2	350	370	15	41	0	158	121	0	2522	0	0	0	17	85	170	9	75	98	102	50
3	Bệnh viện dã chiến số 3	550	500	0	0	0	0	88	0	3906	0	0	0	0	0	0	0	0	0	0	0
4	Bệnh viện dã chiến số 4																				
15	Bệnh viện dã chiến số 5	300	316	0	6	0	36	55	0	1831	0	0	0	8	8	28	1	1	9	23	14
6	Bệnh viện dã chiến số 6	1200	1090	0	4	0	15	139	0	7105	0	0	0	1	1	13	0	0	1	1	995
7	Bệnh viện dã chiến số 7	730	700	0	0	0	0	191	1	1733	0	0	0	0	0	0	0	0	0	0	700
8	Bệnh viện dã chiến số 8	650	600	0	12	0	12	73	0	3542	0	0	0	2	7	5	1	1	3	7	588
9	Bệnh viện dã chiến số 9	1000	662	18	54	1	119	42	1	3874	0	0	0	5	5	114	10	21	13	25	543
10	Bệnh viện dã chiến số 10	850	807	16	11	2	125	152	0	5167	0	0	0	31	32	62	5	4	36	57	682
11	Bệnh viện dã chiến số 11	3000	2590	0	6	0	4	13	0	1055	0	0	0	1	3	1	0	0	2	4	
12	Bệnh viện Da liễu	150	150	8	6	0	115	28	0	886	0	0	0	12	95	20	0	2	18	60	30
13	Bệnh viện Nhi đồng	110	60	13	48	0	210	345	0	1388	0	0	0	2	87	121	0	121	1	1	0
14	Bệnh viện ĐKKV Long Thành	150	150	1	7	0	65	0	0	442	0	0	0	43	24	4	0	1	35	42	85
15	Bệnh viện ĐKKV Định Quán																				
16	Bệnh viện Phổi	60	11	0	0	0	0		5		0	0	0	0	0	0	0	0	0	0	
17	Bệnh viện Đồng Nai 2	80	103	8	10	1	103	139	8	946	10	0	0	12	41	40	0	2	56	45	0
18	Bệnh viện ĐH Y Dược Shing Mark	100	80	8	15	1	65	316	4	576	3	1		10	15	36	0		1	20	15
19	Trung tâm Y tế Vĩnh Cửu	20	65	4	6	1	43	40	8	435	2	0	0	29	11	3	0	0	11	24	22
20	Bệnh viện Tâm thần TW 2	400	200	9	6	1	73							1	30	42					
<b>Tổng cộng (tầng 2)</b>		<b>10050</b>	<b>8689</b>	<b>111</b>	<b>233</b>	<b>9</b>	<b>1366</b>	<b>1780</b>	<b>29</b>	<b>37764</b>	<b>16</b>	<b>1</b>	<b>0</b>	<b>182</b>	<b>467</b>	<b>850</b>	<b>43</b>	<b>253</b>	<b>315</b>	<b>444</b>	<b>3736</b>
1	Biên Hòa	1980	1573	23	42	5	217	1270	18	18382	0	0	0	39	51	166	4	9	28	34	1027
2	Long Khánh	400	310	12	4	0	108	73	0	582	0	0	0	0	0	108	0	3	1	1	
3	Vĩnh Cửu	470	470	0	10	0	89	1523	3	8993	0	0	0	0	0	89	1	2	1	0	353
4	Định Quán	100	89	3	2	0	64	95	0	344	0	0	0	0	0	64	0	4	12	21	25

5	Tân Phú	60	60	16	1	0	55	192	1	165	0	0	0	8	8	47	1	2	43	11	0
6	Trảng Bom	1428	1398	37	3	1	69	1658	2	4896	0	0	0	0	6	66	2	7	6	10	1173
7	Thống Nhất	98	98	6	0	0	18	2	0	0	0	0	0	0	18	0	0	0	0	0	80
8	Xuân Lộc																				
9	Cẩm Mỹ	500	200	9	0	1	47	22	1	486	0	0	0	3	7	37	4	3	11	24	153
10	Long Thành	500	500	2	6	0	142	77	0	2289	0	0	0	0	142	5	18	9	158	358	
11	Nhơn Trạch	4230	1500	0	0	0	707	0	16	9090	0	0	0	30	198	479	5	32	37	638	793
<b>TỔNG CỘNG (Tầng 1)</b>		<b>9766</b>	<b>6198</b>	<b>108</b>	<b>68</b>	<b>7</b>	<b>1516</b>	<b>4912</b>	<b>41</b>	<b>45227</b>	<b>0</b>	<b>0</b>	<b>0</b>	<b>80</b>	<b>270</b>	<b>1216</b>	<b>22</b>	<b>80</b>	<b>148</b>	<b>897</b>	<b>4682</b>
<b>TỔNG TẦNG (3+2+1)</b>		<b>20346</b>	<b>15209</b>	<b>270</b>	<b>308</b>	<b>20</b>	<b>3197</b>	<b>7329</b>	<b>1023</b>	<b>84318</b>	<b>76</b>	<b>18</b>	<b>97</b>	<b>358</b>	<b>763</b>	<b>2086</b>	<b>69</b>	<b>341</b>	<b>566</b>	<b>1519</b>	<b>8460</b>