

UBND TỈNH ĐỒNG NAI
TRUNG TÂM CHỈ HUY
ĐIỀU HÀNH PHÒNG,
CHỐNG DỊCH COVID-19
TỈNH ĐỒNG NAI

CỘNG HÒA XÃ HỘI CHỦ NGHĨA VIỆT NAM
Độc lập – Tự do – Hạnh phúc

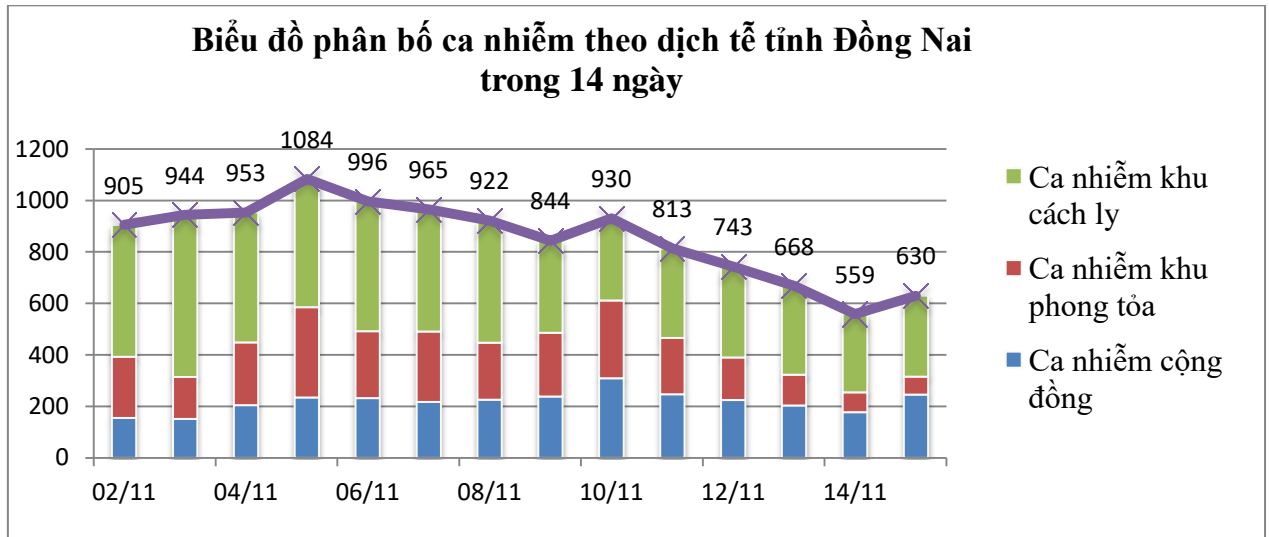
Đồng Nai, ngày 16 tháng 11 năm 2021

Số: 9564 /BC-TTCH

BÁO CÁO NGÀY
Công tác phòng, chống dịch bệnh COVID-19 trên địa bàn tỉnh Đồng Nai
Đến 22h00 ngày 15/11/2021

I. Tình hình dịch bệnh (Từ ngày 27/4/2021 đến nay)

TT	Địa phương	Số ca mắc mới trong ngày								Số F1	Số F2	Lũy kế ca bệnh
		Tổng cộng	Sàng lọc tại cơ sở y tế	Số ca trong khu CLTT	Số ca trong khu phong tỏa	Sàng lọc cộng đồng						
						Tổng	Trong đó					
							Cộng đồng	Khu nhà trọ	Doanh nghiệp			
1	Biên Hòa	295	74	217	4	0	0	0	0	44	0	32.094
2	Nhon Trạch	67	19	48	0	0	0	0	0	-	-	17.514
3	Vĩnh Cửu	5	0	5	0	0	0	0	0	127	18	12.757
4	Trảng Bom	37	1	36	0	0	0	0	0	308	0	8.160
5	Long Thành	43	0	0	43	0	0	0	0	-	-	3.183
6	Thống Nhất	77	71	0	6	0	0	0	0	40	0	1.449
7	Định Quán	22	11	0	11	0	0	0	0	-	-	1.002
8	Long Khánh	19	14	0	5	0	0	0	0	164	18	758
9	Cẩm Mỹ	31	31	0	0	0	0	0	0	34	12	714
10	Xuân Lộc	33	25	8	0	0	0	0	0	-	-	658
11	Tân Phú	0	0	0	0	0	0	0	0	-	-	576
12	Ngoại tỉnh, khác	1	0	1	0	0	0	0	0	-	-	400
Tổng số		630	246	315	69	0	0	0	0	717	48	79.265



- F0 cộng đồng: trong ngày phát sinh 246 ca (tăng 38,9%) so với hôm qua, lũy kế trong 07 ngày là 1.647 ca (tăng 15,8% so với 7 ngày trước đó). cụ thể như sau:

- **Biên Hòa:** ghi nhận 74 ca ngụ tại An Hòa (01), Bình Đa (01), Bửu Long (02), Hóa An (05), Hồ Nai (03), Long Bình (18), Long Bình Tân (01), Phước Tân (02), Quanh Vinh (01), Quyết Thắng (01), Tân Hiệp (03), Tam Phước (03), Tân Biên (05), Tân Hạnh (04), Tân Hiệp (02), Tân Hòa (07), Tân Mai (01), Tân Phong (04), Thống Nhất (02), Trảng Dài (07), Trung Dũng (01).

- **Cẩm Mỹ:** ghi nhận 31 ca ngụ tại Lâm Sơn (01), Long Giao (11), Sông Nhạn (04), Sông ay (03), Xuân Bảo (04), Xuân Đông (01), Xuân Đường (01), Xuân Quế (06).

- **Định Quán:** ghi nhận 11 ca ngụ tại Gia Canh (01), Ngọc Định (02), Phú Cường (02), Phú Ngọc (01), TT Định Quán (01), Thanh Sơn (04).

- **Long Khánh:** ghi nhận 14 ca ngụ tại Bảo Quang (03), Bảo Vinh (06), Xuân Lập (03), Xuân Thanh (02).

- **Nhơn Trạch:** ghi nhận 19 ca ngụ tại Đại Phước (02), Hiệp Phước (04), Long Tân (04), Phú Hữu (01), Phước An (01), Phước Khánh (01), Phước Thiện (02), Vĩnh Thanh (04).

- **Thống Nhất:** ghi nhận 71 ca ngụ tại Bàu Hàm 2 (18), Dầu Giây (04), Gia Kiệm (10), Hưng Lộc (05), Xuân Thiện (34),

- **Trảng Bom:** ghi nhận 01 ca ngụ tại Bắc Sơn.

- **Xuân Lộc:** ghi nhận 25 ca ngụ tại Gia Ray (04), Lang Minh (01), Suối Cao (01), Xuân Hiệp (01), Xuân Hòa (01), Xuân Hưng (07), Xuân Phú (03), Xuân Tâm (01), Xuân Thành (02), Xuân Trường (04).

Nhận xét: Số ca nhiễm tại cộng đồng tăng 38,9% so với hôm qua, lũy kế trong 07 ngày tăng 15,8% so với 7 ngày trước đó. Các ổ dịch cộng đồng có nguồn lây đa phần liên quan đến các doanh nghiệp sản xuất và người về từ vùng có dịch, tạo thành nhiều ổ dịch lây nhiễm thứ phát rải rác trong cộng đồng. Trong ngày có 08/11 huyện/thành phố ghi nhận ca nhiễm trong cộng đồng (trừ Long Thành, Tân Phú, Vĩnh Cửu), nhiều nhất tại Long Bình (18) – Biên Hòa; Long Giao (11) – Cẩm Mỹ; Bàu Hàm 2 (18), Gia Kiệm (10), Xuân Thiện (34) – Thống Nhất.

Số ca mắc mới tại cộng đồng (trừ ca mắc trong khu cách ly, nhập cảnh) /100.000 dân/tuần là 90 ca (Tổng dân số toàn tỉnh là 3.160.640 người theo báo cáo các huyện, thành phố).

II. Công tác y tế

1. Cách ly, theo dõi sức khỏe:

	Trong ngày	Đang theo dõi	Kết thúc	Lũy kế
Cách ly tập trung	29	1.524	37.065	38.589
Cách ly tại nhà	876	13.772	81.201	94.973
Theo dõi sức khỏe	329	7.452	31.515	38.967

Trong đó :

- **F1** : Đang theo dõi: 1.251; Lũy kế: 25.439
- **F2**: Đang theo dõi: 1.932; Lũy kế: 37.148
- **Khác** (người về từ vùng dịch, nhập cảnh): Đang theo dõi: 257; Lũy kế: 12.724

2. Điều trị

2.1. Tình hình điều trị

	Đang điều trị		Khỏi bệnh		Tử vong		Nguy kịch/Đang điều trị
	Trong ngày	Lũy kế	Trong ngày	Lũy kế	Trong ngày	Lũy kế	
Số lượng	630	13.040	792	65.640	00	617	35
Tỉ lệ		16,44%		82,78%		0,78%	0,27%

- Các ca đang điều trị: ECMO 01 ca (0,01%), thở máy xâm lấn 34 ca (0,26%), CPAP 4 ca (0,03%), HFNC 23 ca (0,17%), thở oxy 218 ca (1,65%), có triệu chứng trung bình 2.620 ca (19,85%), không triệu chứng hoặc triệu chứng nhẹ 10.302 ca (78,03%).

2.2. Mô hình điều trị tháp 3 tầng

	Công suất	Đang theo dõi	Số giường còn lại
Tầng 3	424	136	288
Tầng 2	9.481	4.558	4.923
Tầng 1	11.976	3.939	4.422

2.3. Theo dõi F0 tại nhà

STT	Địa phương triển khai	Ca mới trong ngày	Đang Theo dõi	Lũy kế
1	Biên Hòa	50	423	556
2	Trảng Bom	15	921	1020
	Tổng	65	1.344	1.576

3. Tiêm vắc xin phòng COVID-19

3.1. Tình hình tiêm chủng cho người trưởng thành từ 18 tuổi trở lên (Cập nhật lúc 22h00 ngày 14/11/2021)

STT	Địa phương	Số lượng tiêm trong ngày	Đã tiêm (Dữ liệu cập nhật trên hệ thống tiêm chủng MCC)			Tỉ lệ bao phủ (%)		Số vắc xin còn lại
			Mũi 1	Mũi 2	Tổng	Mũi 1	Mũi 2	
A	Tỉnh Đồng Nai	17.847	2.741.923	2.176.738	4.918.661	109,32%	86,79%	157.530
1	Biên Hòa	147	952.851	750.076	1.702.927	109,69%	86,35%	
2	Long Khánh	-	137.956	111.477	249.433	113,25%	91,51%	
3	Xuân Lộc	5.488	201.842	166.964	368.806	121,56%	100,55%	
4	Tân Phú	3.852	119.230	83.262	202.492	88,76%	61,99%	
5	Cẩm Mỹ	-	102.077	93.279	195.356	99,80%	91,20%	
6	Trảng Bom	1.848	293.555	225.419	518.974	103,66%	79,60%	
7	Định Quán	335	154.453	125.617	280.070	102,43%	83,30%	
8	Vĩnh Cửu	2.219	145.073	115.248	260.321	119,75%	95,13%	
5	Long Thành	1.955	237.579	190.518	428.097	124,34%	99,71%	
10	Thống Nhất	1.979	126.631	105.044	231.675	97,18%	80,62%	
11	Nhơn Trạch	24	270.676	209.834	480.510	113,50%	87,99%	

- Tỉ lệ bao phủ vắc xin COVID-19 đối tượng từ 18 tuổi trở lên:

+ Mũi 1: 109,32% ; Mũi 2: 86,79%.

- Tỉnh Đồng Nai đã triển khai 21 đợt tiêm vắc xin phòng COVID-19 trên địa bàn tỉnh với tổng số vắc xin được phân bổ của Bộ Y tế là 4.787.428 liều. Số vắc xin còn lại chưa sử dụng là 157.530 liều.

TT	Địa phương	Người từ 65 tuổi trở lên (A) Mục tiêu tháng 10 đạt từ 80% trở lên			Người từ 50 tuổi trở lên (B) Mục tiêu tháng 11 đạt từ 80% trở lên		
		Dân số (A)	Số lượng (A) tiêm đủ liều	Tỷ lệ %	Dân số (B)	Số lượng (B) tiêm đủ liều	Tỷ lệ %
1	Biên Hòa	63.535	63.255	99,56	198.192	196.609	99,20
2	Long Khánh	13.089	13.051	99,71	37.675	36.408	96,64
3	Long Thành	23.449	22.249	94,88	59.238	56.219	94,90
4	Nhơn Trạch	15.226	14.531	95,44	48.894	47.049	96,23
5	Thống Nhất	13.037	11.391	87,37	37.414	31.672	84,65
6	Trảng Bom	19.115	17.043	89,16	92.978	87.541	94,15
7	Vĩnh Cửu	9.484	8.625	90,94	32.466	29.258	90,12
8	Xuân Lộc	19.734	17.815	90,28	57.427	54.071	94,16
9	Cẩm Mỹ	10.044	9.407	93,66	34.375	33.309	96,90
10	Định Quán	13.434	12.461	92,76	35.412	32.352	91,36
11	Tân Phú	11.970	11.411	95,33	23.040	21.199	92,01

	Tổng	212.117	201.239	94,87	657.111	625.687	95,22
--	-------------	----------------	----------------	--------------	----------------	----------------	--------------

Lưu ý: Số liệu tiêm vắc xin cho người trên 50 tuổi được hiệu chỉnh theo báo cáo thực tế của các địa phương.

- Tỷ lệ tiêm đủ liều cho người từ 65 tuổi trở lên đạt 94,87%.
- Tỷ lệ tiêm đủ liều cho người từ 50 tuổi trở lên đạt 95,22%.

3.2. Tình hình tiêm chủng cho trẻ từ 12 tuổi đến dưới 18 tuổi.

STT	Địa phương	Trẻ em (Từ 12 tuổi đến dưới 18 tuổi)						
		Dân số	Số điểm tiêm	Số mũi tiêm (Mũi 1)	Tỷ lệ	Phản ứng nhẹ	Phản ứng nặng	Số vắc xin còn lại
1	Biên Hòa	93.343	37	32.278	34,58%	2	0	270
2	Long Khánh	13.790	8	6.272	45,48%	0	0	
3	Long Thành	22.096	11	9.657	43,70%	1	0	
4	Nhon Trạch	23.393	3	4.925	21,05%	1	0	54
5	Thống Nhất	16.405	13	9.556	58,25%	0	0	
6	Trảng Bom	32.440	13	13.322	41,07%	0	0	
7	Vĩnh Cửu	15.893	4	4.300	27,06%	2	0	0
8	Xuân Lộc	24.646	9	10.617	43,08%			
9	Cẩm Mỹ	12.810	4	3.877	30,27%	0	0	
10	Định Quán	20.291	2	15.389	75,84%	0	0	0
11	Tân Phú	17.908	4	5.480	30,60%	3		390
	Tổng	293.015	108	115.673	39,48%	9	0	714

- Tỷ lệ bao phủ vắc xin mũi 1 cho trẻ từ 12 tuổi đến dưới 18 tuổi đạt 39,48%.

4. Công tác xét nghiệm:

	Trong ngày		Lũy kế	
	Thực hiện	Dương tính	Thực hiện	Dương tính
Test nhanh	1.953	356	1.479.301	7.667
RT-PCR mẫu đơn	2.982	1.202	1.917.109	204.086
RT-PCR mẫu gộp	298	71	339.234	24.861
Lượt người thực hiện PCR	4.420	1.202	3.610.192	204.086

- Số mẫu test nhanh dương tính chờ kết quả RT-PCR: 47 mẫu tại Trảng Bom
- Số mẫu nghi ngờ, gộp dương: 71 mẫu.

5. Hoạt động Trạm Y tế lưu động, Tổ COVID cộng đồng:

- Triển khai Kế hoạch số 13691/KH-UBND ngày 05/11/2021 của UBND tỉnh Đồng Nai về việc Thiết lập Trạm Y tế lưu động trong bối cảnh dịch bệnh COVID-19 trên địa bàn tỉnh Đồng Nai.

- Số Trạm Y tế lưu động đã triển khai: 196 TYT lưu động tại 11/11 huyện, thành phố. Trong đó:

+ 171 TYT lưu động tại địa phương: Biên Hòa (30), Trảng Bom (17), Nhơn Trạch (12), Long Thành (15), Cẩm Mỹ (13), Thống Nhất (10), Tân Phú (18), Long Khánh (15), Xuân Lộc (15), Vĩnh Cửu (12), Định Quán (14).

(xã Phước Thái – Long Thành thành lập 02 TYT lưu động)

+ 25 TYT lưu động tại khu công nghiệp: Biên Hòa (04), Nhơn Trạch (08), Long Khánh (01), Xuân Lộc (01), Tân Phú (01), Thống Nhất (01), Định Quán (01), Long Thành (03), Vĩnh Cửu (01), Trảng Bom (04).

(Chi tiết tại Phụ lục)

- Số Tổ COVID cộng đồng đó triển khai: 10.534 tổ.

6. Nhận định tình hình dịch bệnh và Kiến nghị

a) Nhận định tình hình dịch bệnh

- Số ca nhiễm tại cộng đồng tăng 38,9% so với hôm qua, lũy kế trong 07 ngày tăng 15,8% so với 7 ngày trước đó. Các ổ dịch cộng đồng có nguồn lây đa phần liên quan đến các doanh nghiệp sản xuất và người về từ vùng có dịch, tạo thành nhiều ổ dịch lây nhiễm thứ phát rải rác trong cộng đồng. Trong ngày có 08/11 huyện/thành phố ghi nhận ca nhiễm trong cộng đồng (trừ Long Thành, Tân Phú, Vĩnh Cửu), nhiều nhất tại Long Bình (18) – Biên Hòa; Long Giao (11) – Cẩm Mỹ; Bàu Hàm 2 (18), Gia Kiệm (10), Xuân Thiện (34) – Thống Nhất.

- Số ca mắc mới tại cộng đồng (trừ ca mắc trong khu cách ly, nhập cảnh) /100.000 dân/tuần là 90 ca (Tổng dân số toàn tỉnh là 3.160.640 người theo báo cáo các huyện, thành phố).

- Tỷ lệ bao phủ vắc xin COVID-19 đối tượng từ 18 tuổi trở lên:

+ Mũi 1: 109,32% ; Mũi 2: 86,79%.

- Tỷ lệ bao phủ vắc xin mũi 1 cho trẻ từ 12 tuổi đến dưới 18 tuổi đạt 39,48%.

- Tỷ lệ tiêm đủ liều cho người từ 65 tuổi trở lên đạt 94,87%.

- Tỷ lệ tiêm đủ liều cho người từ 50 tuổi trở lên đạt 95,22%.

b) Kiến nghị

- Các địa phương định kì đánh giá cấp độ dịch hàng tuần theo hướng dẫn tại Quyết định số 4800/QĐ-BYT ngày 12/10/2021 của Bộ Y tế.

- Thực hiện Chỉ thị số 20/CT-UBND ngày 23/10/2021 của Chủ tịch UBND tỉnh về việc thực hiện các biện pháp tạm thời "Thích ứng an toàn, linh hoạt, kiểm soát hiệu quả dịch COVID-19" trên địa bàn tỉnh Đồng Nai và Kế hoạch số 13039/KH-UBND ngày 22/10/2021 của Chủ tịch UBND tỉnh về Thực hiện Quy định tạm thời "Thích ứng an toàn, linh hoạt, kiểm soát hiệu quả dịch COVID-19" trên địa bàn tỉnh Đồng Nai.

- Các sở, ngành, địa phương tăng cường triển khai thực hiện Kế hoạch số 11805/KH-UBND ngày 28 tháng 9 năm 2021 về việc Tăng cường ứng dụng

công nghệ thông tin phục vụ công tác phòng, chống dịch COVID-19 trên địa bàn tỉnh.

- Đẩy nhanh tiến độ tiêm chủng nhằm sớm nhất đạt mục tiêu 100% người dân toàn tỉnh được tiêm đủ liều vắc xin phòng COVID-19.

- Tăng cường kiểm tra, giám sát việc lây nhiễm chéo tại các khu cách ly tập trung, bệnh viện.

- Tăng cường kiểm soát nguồn lây nhiễm tại các điểm nguy cơ cao như: chợ dân sinh, siêu thị, cơ sở sản xuất, khu công nghiệp, khu nhà trọ.

III. Công tác an sinh xã hội

Tình hình triển khai thực hiện Nghị quyết số 68/NQ-CP và Quyết định số 23/2021/QĐ-TTg trong ngày (Cập nhật ngày 14/11/2021)

	Trong ngày	Lũy kế
Đã phê duyệt		
1. Đơn vị sử dụng lao động	0 đơn vị	9.343 đơn vị
2. Người lao động	150 người	1.088.263 người
3. Hộ kinh doanh	84 hộ	13.625 hộ
Đã chi trả		
1. Đơn vị sử dụng lao động	0 đơn vị	9.343 đơn vị
2. Người lao động	4.524 người	1.046.971 người
3. Hộ kinh doanh	84 hộ	13.154 hộ

TT	Địa phương	Lũy kế số người đã chi/số phê duyệt (người)	Lũy kế số tiền đã chi/số phê duyệt (tỷ đồng)	Tỷ lệ
1	TP. Biên Hòa	408.403/423.938	663,58/762,99	96,34
2	Cẩm Mỹ	21.224/21.224	32,00/32,00	100
3	Định Quán	32.304/32.845	49,71/50,53	98,35
4	TP. Long Khánh	50.496/50.683	81,22/81,50	99,63
5	Long Thành	54.751/54.751	84,67/84,67	100
6	Nhơn Trạch	115.302/120.450	183,76/196,85	95,73
7	Tân Phú	38.123/43.166	57,46/65,03	88,32
8	Trảng Bom	145.536/158.544	243,35/258,37	91,80
9	Thống Nhất	26.466/26.466	39,89/39,89	100
10	Xuân Lộc	54.238/54.771	85,35/86,63	99,03
11	Vĩnh Cửu	76.448/76.452	214,75/214,76	99,99
	Tổng cộng	1.023.291/1.063.290	1.735,78/1.873,83	96,24

Lưu ý: bao gồm người lao động tự do, lao động tạm hoãn HĐLĐ, ngừng việc trong doanh nghiệp và Hộ kinh doanh.

Trên đây là báo cáo ngày công tác phòng, chống dịch bệnh COVID-19 trên địa bàn tỉnh Đồng Nai./.

Nơi nhận:

- Bộ Y tế;
- TU, UBND Tỉnh;
- BCĐ tỉnh;
- UBND các huyện, thành phố;
- Website SYT;
- Lưu VT, NV.

**KT. CHỈ HUY TRƯỞNG
PHÓ CHỈ HUY TRƯỞNG**

**GIÁM ĐỐC SỞ Y TẾ
Phan Huy Anh Vũ**

Phục lục 1: Tình hình thành lập Trạm Y tế lưu động tại các Khu công nghiệp trên địa bàn tỉnh Đồng Nai

ST T	CÁC KCN THEO HUYỆN, THỊ TRẤN, THÀNH PHỐ	Đã thành lập TYT lưu động	Ghi chú
	1. THÀNH PHỐ BIÊN HÒA		
1	AMATA	X	
2	BIÊN HÒA I	X	Thành lập chung TYT lưu động
3	BIÊN HÒA II	X	
4	LOTECO	X	
5	TAM PHƯỚC	X	
6	AGTEX LONG BÌNH		Chưa thành lập
	2. HUYỆN LONG THÀNH		
7	GỖ DẦU	X	
8	AN PHƯỚC	X	
9	LONG THÀNH	X	
10	LONG ĐỨC		Chưa thành lập
11	LỘC AN - BÌNH SƠN		Chưa thành lập
12	CÔNG NGHỆ CAO LONG THÀNH		Chưa thành lập
	3. HUYỆN TRẢNG BOM		
13	HỒ NAI	X	
14	SÔNG MÂY	X	
15	BÀU XÉO	X	
16	GIANG ĐIỀN	X	
	4. HUYỆN NHƠN TRẠCH		
17	NHƠN TRẠCH I	X	
18	NHƠN TRẠCH II	X	
19	NHƠN TRẠCH III	X	
20	NHƠN TRẠCH V	X	
21	DỆT MÂY	X	
22	NHƠN TRẠCH II-LỘC KHANG	X	
23	NHƠN TRẠCH II-NHƠN PHÚ	X	
24	NHƠN TRẠCH VI	X	
25	ÔNG KÈO		Chưa thành lập (Số lượng công ty ít dự kiến do TYT lưu động xã Phước Khánh phụ trách)
	5. HUYỆN ĐỊNH QUÁN		
26	ĐỊNH QUÁN	X	
	6. HUYỆN XUÂN LỘC		
27	XUÂN LỘC	X	
	7. HUYỆN VĨNH CỬU		

28	THẠNH PHÚ	X	
	8. HUYỆN TÂN PHÚ		
29	TÂN PHÚ	X	
	9. THÀNH PHỐ LONG KHÁNH		
30	LONG KHÁNH	X	
31	SUỐI TRE		Chưa thành lập
	10. HUYỆN THỐNG NHẤT		
32	DẦU GIẦY	X	
	TỔNG CỘNG	Đã thành lập: 25 TYT/26 KCN	Chưa thành lập: 06

Phụ lục 2 : Đánh giá mức độ nguy cơ theo Quyết định số 4800/QĐ-BYT

(Cập nhật đến ngày 11/11/2021 tại Báo cáo số 748/BC-KSBT của Trung tâm Kiểm soát bệnh tật tỉnh Đồng Nai)

	Huyện, thành phố	Xã, phường
Cấp 1 (Bình thường mới)	02*	80 (tăng 06)
Cấp 2 (Nguy cơ trung bình)	08	53 (giảm 21)
Cấp 3 (Nguy cơ cao)	01**	37 (tăng 15)
Cấp 4 (Nguy cơ rất cao)	00	00

Tỉnh Đồng Nai: Cấp 2

(Số ca mắc mới trong cộng đồng trong tuần đạt 110 ca/100.000 dân, tỉ lệ người từ 50 tuổi trở lên tiêm đủ liều vắc xin đạt trên 80%)

* TP Long Khánh, huyện Định Quán

** Huyện Vĩnh Cửu

Phụ lục 3: Tình hình điều trị COVID-19

TT	Cơ sở	Giường kế hoạch COVID	Giường thực kê COVID (con số chính xác)	Số CA + mới trong ngày (24h)	Xuất viện trong ngày (24h)	Chuyển viện trong ngày	Tử vong trong ngày (24h)	Số ca đang điều trị	Cộng đồn			Số ca đang điều trị, trong đó						Phụ nữ có thai	BN < 18 tuổi	< 65 tuổi và không có bệnh lý nền	> 65 tuổi và có bệnh lý nền	Khả năng còn tiếp nhận	
									Chuyển viện	Tử vong	Xuất viện	HFNC	Thở máy		Thở oxy	Có triệu chứng (ho, sốt, đau họng...)	Không triệu chứng						
													Không xâm lấn (CPAP)	Xâm lấn									
TẦNG 3																							
1	BVĐN/ HSTC	40	40	1	0	0	0	30		158		5		18	7				0			10	
2	BVTN/TTHSTC	400	200	8	1	3	0	74	196	226	62	12	4	17	18				2	3	50	24	126
3	BVĐKKVLK/HSTC	100	40	2	4	0	0	15	56	38	33	2	0	0	13	0	0	0	1	5	2	25	
4	BVĐKKVLT	100	100	4	0	0	0	10	70	35	0	0	0	0	10	0	0	0	0	8	2	90	
6	BV Định Quán	60	11	0	0	0	0	0	1	0	0	0	0	0	0	0	0	0	0	0	0	11	
7	BV Đồng Nai 2	10	3	1	0	0	0	3	128	0	327	1	0	0	2	0	0	0	0	2	1	7	
Tổng cộng (tầng 3)		730	404	16	5	3	0	132	451	458	422	20	4	35	50	0	0	2	4	65	29	269	
TẦNG 2																							

1	Bệnh viện dã chiến số 1	350	285	3	0	0	0	124	24	2	1407	2	0	0	1	53	70	3	23	94	1	161
2	Bệnh viện dã chiến số 2	350	370	43	103	1	0	236	96	0	1483	0	0	0	5	114	70	8	75	156	17	100
3	Bệnh viện dã chiến số 3	550	500	1	36	0	0	448	78	0	2328	0	0	0	18	50	380	14	126	422	108	52
4	Bệnh viện dã chiến số 4	360	345	6	114	0	0	196	67	0	1880	0	0	0	0	25	171	0	64	186	0	149
5	Bệnh viện dã chiến số 5	300	316	51	27	1	0	183	43	0	1249	0	0	0	4	83	100	2	50	155	28	17
6	Bệnh viện dã chiến số 6	1200	1090	65	62	0	0	467	110	0	4985	0	0	0	4	97	366	9	116	415	11	543
7	Bệnh viện dã chiến số 7	730	700	47	51	2	0	641	144	1	3777	0	0	0	12	291	338	10	202	394	36	59
8	Bệnh viện dã chiến số 8	650	635				0	584	43	0	1870	0	0	0	18	169	397	5	143	429	12	51
9	Bệnh viện dã chiến số 9	1000	662	0	0	0	0	493	24	0	2003	0	0	0	4	280	209	4	119	432	2	169
10	Bệnh viện dã chiến số 10	850	807	30	70	2	0	562	79	0	2860	0	0	0	26	250	312	4	160	541	21	245
11	Bệnh viện dã chiến số 11	3000	2590	23	59	0	0	207	11	0	320	0	0	0	4	138	69	3	63	170	1	100
12	Bệnh viện Da liễu	150	150	4	1	0	0	44	24	0	639	0	0	0	1	24	20	0	2	38	0	90
13	Bệnh viện Đa khoa Đồng Nai	150	74	3	5	0	0	47	120	15	301	0	0	0	25	30	8	2	1	10	18	
14	Bệnh viện Nhi đồng	110	60	10	3	6	0	67						1	44	21		39	28	0	0	
15	Bệnh viện ĐKKV Long Thành	150	150	0	0	0	0	17	0	0	184	0	0	0	1	11	5	0	2	15	0	133
16	Bệnh viện ĐKKV Định Quán	60	30	0	1	3	0	5	10	0	22	0	0	0	2	5	0	0	0	0	0	25
17	Bệnh viện Phổi	60	11	0	0	0	0	2		5		0	0	0	0	0	2	0	0	0		
18	Bệnh viện Đồng Nai 2	40	86	2	11	5	0	0	128	0	327	1	0	0	2	29	54	3	9	60	14	0
19	Bệnh viện ĐH Y Dược Shing Mark	35	35	11	1	3	0	107	144	0	149	0	0	0	0	22	85	0	0	30	6	0
20	Trung tâm Y tế Vĩnh Cửu	20	65	3	2	0	0	46	27	1	171	0	0	0	0	27	19	0	13	31	2	19
21	Khoa Nhiệt đới BVTN	12	17	2	3	0	0	16	18	0	51	0	0	0	4	16	0	0	0	8	8	1
22	Bệnh viện Tâm thần TW 2	400	200					11			305					6	5					
Tổng cộng (tầng 2)		10527	9178	304	549	23	0	4503	1190	24	26311	3	0	0	132	1764	2701	67	1207	3614	285	1914

TẦNG 1

1	Biên Hòa	4509	3222	80	389	10	0	1770	931	12	7554	0	0	0	16	423	1448	12	556	1197	194	1792
2	Long Khánh	400	310	1	1	2	0	28	41	0	92	0	0	0	0	10	18	0	4	28	0	
3	Vĩnh Cửu	3143	3113	15	38	1	0	319	1441	3	6544	0	0	0	0	47	272	2	77	239	7	2548
4	Định Quán	100	89	8	0	0	0	33	46	0	80	0	0	0	0	26	7	1	5	24	0	56
5	Tân Phú		60	2	2	0	0	31	61	0	11	0	0	0	0	0	31	0	4	27	0	29

6	Trảng Bom	1328	957	27	29	14	0	439	1493	2	3594	0	0	0	0	11	428	5	134	296	4	815
7	Thống Nhất	130	140	1	0	3	0	4	103	0	15	0	0	0	0	4	0	0	4	0	140	
8	Xuân Lộc																					
9	Cẩm Mỹ	500	200	5	0	0	0	78	7	0	38	0	0	0	0	39	39	2	19	56	0	122
10	Long Thành	250	250	20	18	0	0	96	40	0	873	0	0	0	0	96	0	19	80	3	154	
11	Nhơn Trạch	3230	2810	0	272	32	0	1193	0	15	4212	0	0	0	20	300	873	15	348	823	22	1617
TỔNG CỘNG (Tầng 1)		13590	11151	159	749	62	0	3991	4163	32	23013	0	0	0	36	856	3216	37	1166	2774	230	7160
TỔNG TẦNG (3+2+1)		24847	20733	479	1303	88	0	8626	5804	514	49746	23	4	35	218	2620	5917	106	2377	6453	544	9343

Phụ lục 4: Tình hình Khu cách ly tập trung

TT	Địa phương	Các điểm cách ly tập trung đang hoạt động	Năng lực theo Quyết định (giường)	Năng lực thực tế (giường)	Trong ngày		Hiện có (người)	Tổng số hoàn thành cách ly	Còn trống (giường)	Trường hợp cách ly được 12 ngày	Trường hợp cách ly được 13 ngày	Trường hợp cách ly được 14 ngày
					Số mới vào cách ly	Số hoàn thành cách ly						
1	Biên Hòa	19	3.289	2.314	33	53	366	30.032	1.956	12	29	41
2	Long Khánh	1	150	150	0	0	0	312	150	0	0	0
3	Vĩnh Cửu	8	3.655	3.655	15	22	748	115.309	2.907	8	6	9
4	Định Quán	2	200	200	0	11	0	1.394	200	0	0	11
5	Tân Phú	2	200	200	0	11	0	481	200	0	0	0
6	Trảng Bom											
7	Thống Nhất											
8	Xuân Lộc	1	300	300	23	18	66	1.684	234	1	3	0
9	Cẩm Mỹ	2	550	250	51	29	238	1.606	14	4	1	9
10	Long Thành	1	300	300	0	42	156	679	144	42	0	0
11	Nhơn Trạch	8	1.054	1.054	0	0	309	9.851	797	0	0	0
Tổng		44	9.698	8.423	122	186	1.883	161.348	6.602	67	39	70