

Số: 7761 /BC-TTCH

Đồng Nai, ngày 17 tháng 9 năm 2021

BÁO CÁO NHANH
Công tác phòng, chống dịch bệnh COVID-19 trên địa bàn tỉnh Đồng Nai
Đến 22h00 ngày 16/9/2021

I. Tình hình dịch bệnh

1. Số ca mắc:

		Trong ngày	Tăng/giảm	Lũy kế
Số ca mắc		309	Giảm (45,4%)	38.143
Đang điều trị (19.853)	<i>Tầng 3</i>	10	Giảm (9,1%)	189
	<i>Tầng 2</i>	390	Tăng (5,1%)	5.696
	<i>Tầng 1</i>	373	Giảm 40,2%)	6.780
	<i>Khác</i>			7.188
Khỏi bệnh*		330	Giảm (79,4%)	17.929
Tử vong*		08	Tăng (100%)	341

*Số khỏi bệnh, tử vong báo cáo theo danh sách cấp giấy ra viện và bệnh án tử vong trong ngày. Bổ sung 12 ca tử vong tại các khu cách ly F0 do Biên Hòa quản lý từ ngày 29/7 đến ngày 09/9 chưa được báo cáo.

2. Tình hình xét nghiệm:

	Trong ngày	Tăng/giảm	Lũy kế
Số xét nghiệm thực hiện	51.781	Tăng (83,6%)	2.612.676
Dương tính	1.692 (309 ca mới, 1.383 theo dõi điều trị)	Giảm (35,0%)	82.196
Âm tính	49.790	Tăng (97,1%)	2.516.010

- 06 cơ sở xét nghiệm khẳng định trên địa bàn tỉnh: Trung tâm Kiểm soát bệnh tật tỉnh, BVĐK Đồng Nai, BVĐK Thống Nhất, BV Quốc tế Đồng Nai, BVĐKKV Long Khánh, PKĐK An Phúc Sài Gòn;

- 01 phòng xét nghiệm được phép thực hiện xét nghiệm sàng lọc vi rút SARS-CoV-2 bằng kỹ thuật Realtime RT-PCR.

- Trong ngày có 1.692/51.781 mẫu xét nghiệm dương tính với SARS-CoV-2, chiếm tỉ lệ 3,3%.

3. Tình hình cách ly, theo dõi sức khỏe:

	Trong ngày	Đang theo dõi	Kết thúc	Lũy kế
Cách ly tập trung	658	8.958	17.921	26.879
Cách ly tại nhà	247	10.756	53.208	63.964
Theo dõi sức khỏe	89	4.128	21.257	25.385

Trong ngày: 557 F1 (cộng dồn: 16.501), 08 F2 (cộng dồn 30.929)

4. Tình hình lao động nước ngoài nhập cảnh cách ly trên địa bàn tỉnh:

- Cộng dồn: 1.666 trường hợp
- Đang thực hiện cách ly: 18 trường hợp
- Đã hoàn thành cách ly: 1.648 trường hợp

Trong đó: ghi nhận 03 trường hợp dương tính với SARS-CoV-2 (quốc tịch Ấn Độ) được cách ly ngay sau khi nhập cảnh; 34 trường hợp nhập cảnh trái phép (quốc tịch Trung Quốc).

5. Tình hình phòng, chống dịch tại các doanh nghiệp trong KCN

- Ca F0 trong ngày: 02 ca, lũy kế 1.748 ca F0/140.308 tổng số LĐ Doanh nghiệp thực hiện 3T

- DN có F0 trong ngày: 01 DN; Lũy kế DN 3T có F0: 62/1.122 tổng số DN thực hiện 3T; Chi tiết Công ty có ca nhiễm:

Cty TNHH Mitsuba Việt Nam – KCN Loteco: có 02 F0. Công ty thực hiện 3T từ ngày 22/7/2021, việc Test lần đầu và định kỳ theo đúng quy định và quản lý trong quá trình lưu trú khá nghiêm túc; ngày 08/9/2021 có 01 tap vụ về địa phương (phường An Bình) để tiêm Vaccine, ngày 15/9/2021 người này mới một Công ty chở đến Bệnh viện Đồng Nai khám và phát hiện dương tính, ngày 16/9/2021 có kết quả PCR dương tính; Công ty truy vết test nhanh và PCR các F1, F2 phát hiện 01 F1 dương tính (cùng là công nhân tap vụ).

- Điều trị khỏi: 1.234/1.748 ca F0 của doanh nghiệp thực hiện 3T, chiếm 70,59%

- Đang điều trị: 514 ca, chiếm 29,41%.

- Số doanh nghiệp 3T có ca F0 đang điều trị 29/61 Doanh nghiệp.

II. Các hoạt động đã triển khai thực hiện

1. Thu dung, điều trị:

a) Ca bệnh ghi nhận trên địa bàn tỉnh

- Ca mắc tại cộng đồng: 38.115 ca
- Ca mắc cách ly ngay sau khi nhập cảnh: 28 ca

b) Tình hình điều trị trên địa bàn tỉnh

- Trong ngày, 330 bệnh nhân được xác nhận điều trị khỏi, xuất viện, bàn giao về địa phương tiếp tục theo dõi sức khỏe theo quy định; 08 ca bệnh tử vong do COVID-19.

- 139 ca là phụ nữ đang mang thai, 828 ca dưới 5 tuổi, 469 ca trên 65 tuổi và có bệnh lý nền.

- 47 ca bệnh diễn tiến nguy kịch (suy hô hấp cấp tiến triển (ARDS), suy đa tạng, sốc nhiễm trùng,...);
 - + 02 ca ECMO
 - + 45 ca thở máy xâm lấn
- 490 ca bệnh có diễn tiến nặng (viêm phổi nặng);
- 3.484 ca có triệu chứng nhẹ-trung bình, 8.691 ca không triệu chứng.

c) Phân tầng điều trị

- Số giường cách ly theo dõi F0 không triệu chứng do các huyện/TP quản lý (Tầng 1): 14.134giường (trống 7.527 giường).
 - Số giường Bệnh viện dã chiến (Tầng 2): 6.350 giường (trống 864 giường)
 - Số giường Hồi sức tích cực (Tầng 3): 407 giường (trống 222 giường)
- (Chi tiết tại Phụ lục đính kèm)*

2. Hoạt động cách ly theo dõi, giám sát đối tượng:

- Chuyển các ca dương tính có triệu chứng mới ghi nhận trong ngày về các Bệnh viện dã chiến điều trị; tiếp tục điều tra, truy vết các trường hợp liên quan để đưa vào diện cách ly, lấy mẫu, quản lý theo quy định;
 - Các ca dương tính không triệu chứng, nguy cơ thấp được quản lý theo dõi tại các khu cách ly theo dõi y tế F0 của các huyện, thành phố;
 - 309 ca bệnh mới ghi nhận trên địa bàn tỉnh có 173 ca trong khu phong tỏa và 136 ca trong khu cách ly, không ghi nhận ca mắc trong cộng đồng. Trong đó:
 - + 173 ca trong khu phong tỏa: Ghi nhận nhiều nhất tại phường Tân Mai (21), Tam Phước (18), Tân Biên (14) – Biên Hòa; Hiệp Phước (41) – Nhơn Trạch; Sông Trầu (28) – Trảng Bom.
 - Hiện còn 173 trường hợp test nhanh, PCR mẫu gộp dương tính đang chờ kết quả khẳng định bằng phương pháp Realtime RT-PCR. Trong đó: Vĩnh Cửu (76), Trảng Bom (77), Nhơn Trạch (20);
 - Điều tra, truy vết và chuyển cách ly tập trung các đối tượng nguy cơ, trong đó: Biên Hòa 305 (79 trường hợp test nhanh dương tính), Nhơn Trạch 289, Trảng Bom 57 (15 trường hợp test nhanh dương tính), Cẩm Mỹ 05 nhân viên y tế phục vụ khu cách ly, Xuân Lộc 02 trường hợp về từ vùng dịch;
 - Ban chỉ đạo phòng chống dịch COVID-19 tỉnh ban hành quyết định phê duyệt danh sách đối tượng hoàn thành cách ly, bàn giao những trường hợp đã thực hiện đủ thời gian cách ly 14 ngày và có kết quả xét nghiệm tối thiểu 03 lần âm tính với SARS-CoV-2 tại các cơ sở cách ly tập trung trên địa bàn tỉnh về địa phương tiếp tục theo dõi sức khỏe.

3. Hoạt động kiểm dịch y tế:

- Kiểm dịch cảng trong ngày: 02 tàu, 36 người.
- Cộng dồn: 1.120 tàu, 20.950 người

(Đã ghi nhận: 03 trường hợp thuyền viên quốc tịch Philippin dương tính)

4. Hoạt động tiêm chủng vắc xin ngừa COVID-19:

Đang tiến khai Đợt 7,8 (từ ngày 01/9/2021)

- **Tổng số tiêm trong ngày: 40.352 liều.**

Trong đó: Mũi 1: 31.364 người; Mũi 2: 8.988 người.

- Tiến độ theo Kế hoạch: Đợt 7 đạt 96,96%; Đợt 8 đạt 93,29%

- Số liều vắc xin còn lại: 41.490 liều.

Đến hiện tại, trên địa bàn tỉnh đã thực hiện tiêm **1.827.598 liều** vắc xin COVID-19 cho **1.735.042 người** (chiếm tỉ lệ **76,97%** đối tượng trên 18 tuổi toàn tỉnh), trong đó có 92.556 người đã tiêm đủ liều (chiếm tỉ lệ 4,11%).

5. Các hoạt động khác:

- Duy trì hệ thống giám sát bệnh truyền nhiễm trên địa bàn tỉnh;
 - Thực hiện Kế hoạch số 11102/KH-UBND ngày 15 tháng 9 năm 2021 về việc Từng bước phục hồi các hoạt động kinh tế xã hội, an ninh quốc phòng, đảm bảo công tác phòng, chống dịch COVID-19 tại tỉnh Đồng Nai trong tình hình mới **bắt đầu lúc 0h00 ngày 20/9/2021**. Từ ngày 16/9/2021 đến hết ngày 19/9/2021 tỉnh Đồng Nai vẫn tiếp tục thực hiện Chỉ thị 15/CT-UBND ngày 08/7/2021 của UBND tỉnh giãn cách toàn xã hội theo Chỉ thị 16/CT-TTg của Thủ tướng Chính phủ, tiếp tục tăng cường thực hiện nghiêm các biện pháp trong công tác phòng, chống dịch bệnh COVID-19 trên địa bàn tỉnh theo chỉ đạo tại Công văn số 10569/UBND-KGVX ngày 31/8/2021 của UBND tỉnh.

- Ngành công an chủ trì, phối hợp ngành y tế và các ban ngành liên quan thực hiện Kế hoạch số 5990/PA-UBND ngày 01/6/2021 và Quyết định số 1861/QĐ-UBND ngày 01/6/2021 về việc triển khai lực lượng kiểm soát, phòng, chống dịch bệnh COVID-19 từ các tỉnh, thành phố khác đến địa bàn tỉnh Đồng Nai, bao gồm: 10 chốt kiểm soát cấp tỉnh (bao gồm 08 chốt đường bộ và 02 chốt đường thủy) và 12 chốt kiểm soát cấp huyện, Thực hiện khai báo y tế, kiểm tra thân nhiệt và đeo khẩu trang đối với 100% người và phương tiện, Đồng thời triển khai thực hiện Công văn số 1294/CAT-PA03 ngày 01/5/2021 về việc tăng cường kiểm tra, xử lý các trường hợp vi phạm quy định phòng chống dịch COVID-19 trên địa bàn tỉnh;

III. Nhận định tình hình dịch bệnh và Kiến nghị

1. Nhận định tình hình dịch bệnh

- Ca mắc mới trong ngày có chiều hướng giảm Trong ngày không ghi nhận ca nhiễm trong cộng đồng.

- Ca nhiễm khu phong tỏa: Ghi nhận nhiều nhất tại phường Tân Mai (21), Tam Phước (18), Tân Biên (14) – Biên Hòa; Hiệp Phước (41) – Nhơn Trạch; Sông Trầu (28) – Trảng Bom.

- Tỉ lệ bao phủ mũi 1 vắc xin cho người trưởng thành trên địa bàn tỉnh đạt gần 77%%

IV. Kiến nghị

- Tăng cường kiểm tra, giám sát việc lây nhiễm chéo tại các khu cách ly tập trung, bệnh viện.

- Thực hiện kiểm soát nghiêm, giãn cách các khu nhà trọ trong vùng phong tỏa đặc biệt là các vùng phong tỏa rộng..

- Tăng cường xét nghiệm, tầm soát, kiểm soát chặt nguồn lây từ bên ngoài ở các công ty thực hiện 3T.

- Triển khai thực hiện Kế hoạch số 11102/KH-UBND ngày 15 tháng 9 năm 2021 về việc Từng bước phục hồi các hoạt động kinh tế xã hội, an ninh quốc phòng, đảm bảo công tác phòng, chống dịch COVID-19 tại tỉnh Đồng Nai trong tình hình mới.

Trên đây là báo cáo nhanh công tác phòng, chống dịch bệnh COVID-19 trên địa bàn tỉnh Đồng Nai./.

Nơi nhận:

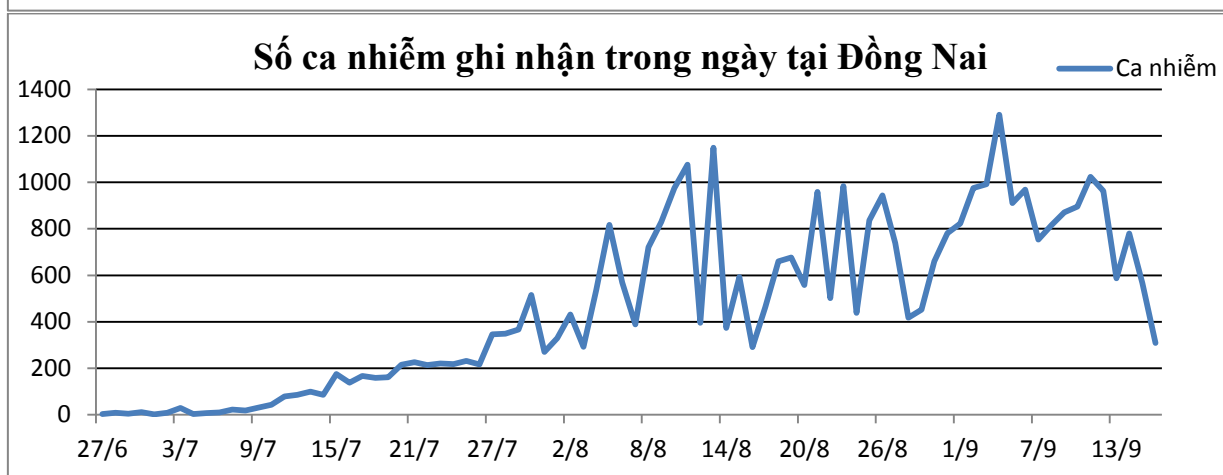
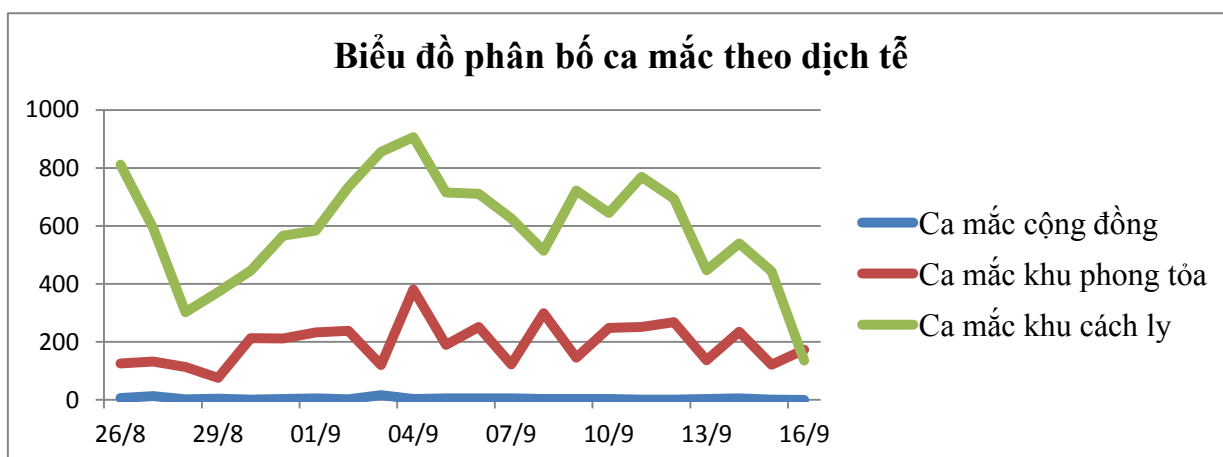
- Bộ Y tế;
- TU, UBND Tỉnh;
- BCD tỉnh;
- UBND các huyện, thành phố;
- Website SYT;
- Lưu VT, NV.

**KT. CHỈ HUY TRƯỞNG
PHÓ CHỈ HUY TRƯỞNG**

**GIÁM ĐỐC SỞ Y TẾ
Phan Huy Anh Vũ**

Phụ lục 1: Số ca mắc từ ngày 27/4 đến nay (đợt dịch thứ 4)

STT	Địa phương	Trong ngày	Tăng/giảm	Lũy kế
1	Biên Hòa	162	-5,3%	14795
2	Nhơn Trạch	40	-84,1%	9296
3	Vĩnh Cửu	24	-60,7%	8556
4	Trảng Bom	58	-10,8%	2793
5	Long Thành	22	340,0%	825
6	Thống Nhất	0	-100,0%	444
7	Long Khánh	0	-	328
8	Xuân Lộc	2	100,0%	279
9	Định Quán	0	-	255
10	Cẩm Mỹ	0	-	198
11	Tân Phú	0	-	20
12	Ngoại tỉnh, khác	1	0,0%	322
Tổng		309	Giảm (45,4%)	38.111



Phụ lục 2: Theo dõi ca nhiễm trong ngày

STT	Huyện	Trong ngày (ca trong nước)								
		Tổng số Ca Mắc mới trong ngày	Sàng lọc tại cơ sở y tế	Số ca trong Khu Cách Ly	Số ca trong Khu Phong Tỏa	Sàng lọc cộng đồng			Số ca Chưa rõ nguồn lây	
						Tổng	Trong đó			
					Cộng Đồng		Khu nhà trọ	Doanh nghiệp		
NGUY CƠ RẤT CAO (VÙNG ĐỎ) (19)										
1	Biên Hòa	138	0	63	75					
1.1	<i>An Bình</i>	12		4	8					
1.2	<i>Hóa An</i>	0								
1.3	<i>Long Bình</i>	31		12	19					
1.4	<i>Long Bình Tân</i>	2		2						
1.5	<i>Phước Tân</i>	0								
1.6	<i>Quang Vinh</i>			4	5					
1.7	<i>Tam Phước</i>	18			18					
1.8	<i>Tân Biên</i>	17		3	14					
1.9	<i>Tân Hiệp</i>	35		35						
1.10	<i>Tân Phong</i>	3		3						
1.11	<i>Trung Dũng</i>	11			11					
2	Long Thành	6	0	6	0					
2.1	<i>An Phước</i>	5		5						
2.2	<i>TT Long Thành</i>	1		1						
3	Nhơn Trạch	53	0	11	42					
3.1	<i>Hiệp Phước</i>	44		3	41					
3.2	<i>Phước Thiện</i>	9		8	1					
4	Trảng Bom	35	0	7	28					
4.1	<i>Hố Nai 3</i>	7		7						
4.2	<i>Sông Trầu</i>	28			28					

5	Vĩnh Cửu	21	0	21	0					
5.1	<i>Thanh Phú</i>	16		16						
5.2	<i>Thiện Tân</i>	5		5						
NGUY CƠ CAO (VÙNG CAM) (19)										
1	Biên Hòa	25	0	2	23					
1.1	<i>Hố Nai</i>	1			1					
1.2	<i>Tân Hòa</i>	1		1						
1.3	<i>Tân Mai</i>	21			21					
1.4	<i>Thanh Bình</i>	0								
1.5	<i>Trảng Dài</i>	2		1	1					
2	Long Thành	5	0	5	0					
2.1	<i>Tam An</i>	5		5						
2.2	<i>Long An</i>	0								
3	Nhơn Trạch	5	0	5	0					
3.1	<i>Đại Phước</i>	2		2						
3.2	<i>Long Thọ</i>	0								
3.3	<i>Phú Đông</i>	1		1						
3.4	<i>Phú Hội</i>	2		2						
4	Thống Nhất	0	0	0	0					
4.1	<i>Dầu Giây</i>	0								
4.2	<i>Gia Kiệm</i>	0								
5	Trảng Bom	18	0	14	4					
5.1	<i>Bắc Sơn</i>	14		10	4					
5.2	<i>Bình Minh</i>	4		4						
6	Vĩnh Cửu	3	0	3	0					
6.1	<i>Tân An</i>	3		3						
6.2	<i>Trị An</i>	0								
6.3	<i>Vĩnh Tân</i>	0								
7	Xuân Lộc	2	0	0	0					
7.1	<i>Xuân Hưng</i>	2			2					

Phụ lục 3: Ca bệnh tử vong do COVID-19 mới ghi nhận

S T T	Họ Tên	Năm sinh		Nơi ghi nhận	Địa chỉ	Ngày tử vong	Nguyên nhân tử vong
		Nam	Nữ				
01	V.T.H		1953	BVTN	Long Điền- Long Bình Tân- Biên Hòa	15/9/20 21	Bệnh Covid 19- Viêm phổi nguy kịch biến chứng suy đa cơ quan/ THA
02	N.T.H		1945	BVTN	Hóa An, Biên Hòa	15/9/20 21	Bệnh Covid 19- Viêm phổi mức độ nguy kịch- Trần khí màng phổi 2 bên/Tăng huyết áp
03	N.T.C		1956	BVTN	khu phố 3, Quang Vinh, Biên Hòa	15/9/20 21	Bệnh Covid 19- Viêm phổi mức độ nguy kịch biến chứng suy đa cơ quan/ Tăng huyết áp, đái tháo đường type 2
04	L.T.T	1952		BVTN	Tân Phong, Biên Hòa	15/9/20 21	Viêm phổi mức độ nguy kịch biến chứng suy đa cơ quan- Trần khí màng phổi phải/ Tăng huyết áp
05	D.V.S	1962		BVLT	Đại Phước, Nhơn Trạch	23h40 15/9	Ngừng tuần hoàn, suy hở hấp/ Viêm phổi nặng do Covid 19/ Tăng huyết áp
06	N.T.T.E		1977	BVLT	Hiệp Phước, Nhơn Trạch	0h20 16/9	Ngừng tuần hoàn, suy hở hấp/ Viêm phổi nặng do Covid 19
07	Đ.H.B	1984		BVLK	Áp 03, Xã Hiệp Phước, Huyện Nhơn Trạch	15/9/20 21	COVID 19 mức độ nguy kịch ngày 23/ Sốc nhiễm khuẩn/ ARDS mức độ nặng/ Viêm phổi nặng/ Loét dạ dày do stress
08	N.T.B		1953	Lâu 12/BV DN	Áp 4, Xã Xuân Hòa, Xuân Lộc, Đồng Nai	16/9/20 21	Ngưng tim, ngưng thở hồi sức tim phổi không thành công/ Viêm phổi mức độ nguy kịch do nhiễm Covid 19/ K vú, K buồng trứng giai đoạn cuối.

Phụ lục 4: Tiến độ tiêm ngừa vắc xin COVID-19 trên địa bàn tỉnh

	Tổng tiêm	Mũi 1	Mũi 2	PU' nhẹ	PU' nặng	Số liều KH	Tỉ lệ hoàn thành
Đợt 1	20.376	20.376	0	7.407	4	17.450	116,77%
Đợt 2	35.525	35.217	308	8.152	8	28.980	122,58%
Đợt 3	24.918	5.793	19.125	1.548	4	21.000	118,66%
Đợt 4	340.006	299.453	40.553	1.825	8	316.160	107,54%
Đợt 5	171.758	145.929	25.829	875	0	157.000	109,40%
Đợt 6	277.765	275.597	2.168	9	0	265.210	104,73%
Đợt 7	665.712	664.761	951	6.675	0	686.590	96,96%
Đợt 8	286.638	285.466	1.172	282	0	307.250	93,29%
Đợt 9	0	0	0	0	0	515.500	0,00%
Khác	4.900	2.450	2.450	0	0	4.900	100,00%
Tổng cộng	1.827.598	1.735.042	92.556	26.773	24	2.320.040	78,77%

* Đợt 9 chưa nhận vắc xin

Phụ lục 5: Tình hình điều trị F0 trên địa bàn tỉnh Đồng Nai

TT	Cơ sở	Giường kế hoạch COVID	Giường thực kê COVID (con số chính xác)	Số CA + mới trong ngày (24h)	Xuất viện trong ngày (24h)	Chuyển viện trong ngày	Tử vong trong ngày (24h)	Số ca đang điều trị	Cộng dồn			Số ca đang điều trị, trong đó					Phụ nữ có thai	BN < 5 tuổi	< 65 tuổi và không có bệnh lý nền	> 65 tuổi và có bệnh lý nền	Khả năng còn tiếp nhận	
									Chuyển viện	Tử vong	Xuất viện	HFNC	Thở máy		Thở oxy	Có triệu chứng (ho, sốt, đau họng...)						Không triệu chứng
													Không xâm lần (CPAP)	Xâm lần								
TẦNG 3																						
1	BVĐN/ HSTC	40	40	0	0	0	2	34		123	0	5		21	8		0	1	0	28	6	6
2	BVTN/TTHSTC	400	200	7	0	4	4	84	96	145	12	22	4	24	27		0	0	0	63	21	116
3	BVĐKKVLK/HSTC	100	40	0	0	0	1	20	52	33	14	0	0	1	19	0	0	1	0	8	1	20
4	BVĐKKVLT	100	100	0	0	2	0	38	29	31	0	18	1	0	19	0	0	0	0	29	9	62

5	BV Nhi ĐN	20	10					0														
6	BV Định Quán	60	11	0	0	0	0	0	1	0	0	0	0	0	0	0	0	0	0	0	0	11
7	BV Phôi																					
8	BV QTCTCH SG-ĐN																					
9	BV Đồng Nai 2	10	10	3	0	0	0	10	90	0	53	2	0	0	8	10	0	0	0	7	3	0
10	Trung tâm Y tế Vĩnh Cửu																					
11	BV Cao su Đồng Nai																					
Tổng cộng (tầng 3)		730	411	10	0	6	7	189	268	332	79	47	5	46	81	10	0	2	0	135	40	222

TẦNG 2

1	Bệnh viện dã chiến số 1	350	285	4	19	0	0	199	20	1	868	0	0	0	3	73	123	2	10	197	2	86
2	Bệnh viện dã chiến số 2	350	370	40	0	0	0	294	81	0	771	0	0	0	7	175	108	7	5	115	16	30
3	Bệnh viện dã chiến số 3	550	500	2	0	2	0	484	53	0	1331	0	0	0	33	55	396	13	15	384	100	16
4	Bệnh viện dã chiến số 4	360	345	0	0	1	0	342	62	0	1058	0	0	0	9	51	292	0	39	300	8	3
5	Bệnh viện dã chiến số 5	300	316	1	16	0	0	177	29	0	812	0	0	0	5	95	82	4	22	15	26	135
6	Bệnh viện dã chiến số 6	1200	1090	150	0	1	0	808	89	0	3134	0	0	0	22	253	533	20	58	720	19	202
7	Bệnh viện dã chiến số 7	730	700	52	98	0	0	663	108	1	1991	0	0	0	3	62	598	10	50	37	8	37
8	Bệnh viện dã chiến số 8	650	635	4		0	0	603	26	0	835	0	0	0	17	151	435	7	59		17	32
9	Bệnh viện dã chiến số 9	1000	662	53	49	0	0	507	18	0	975	0	0	0	8	214	285	4	34	447	5	155
10	Bệnh viện dã chiến số 10	850	807	19	20	0	0	707	45	0	1279	0	0	0	26	105	602	3	57	629	21	100
11	Bệnh viện Da liễu	150	150	4	0	0	0	127	17	0	377	0	0	0	2	45	80	0	16	65	3	0
12	Bệnh viện Đa khoa Đồng Nai	150	74	9	12	2	1	70	75	12	135	8	0	1	38	40	10	6	0	7	15	4
13	Bệnh viện Nhi đồng	110	60	7	4	0	0	53						3	27	23		18	33	1	1	
14	Bệnh viện ĐKKV Long Thành	150	150	1	6	0	0	127	0	0	27	0	0	0	33	94	0	2	1	93	31	23
15	Bệnh viện ĐKKV Định Quán	60	30	2	0	0	0	16	3	0	7	0	0	0	3	4	12	0	1	0	0	14
16	Bệnh viện Phôi	60	11	0	0	0	0	6	0	0	0	1	0	0	0	1	5	0	0	0	1	5
17	Bệnh viện Đa khoa Đồng Nai 2	40	58	6	0	2	0	58	90	0	55	2	0	0	8	29	29	2	2	32	19	0
18	Bệnh viện ĐH Y Dược Shing Mark	35	35	7	0	2	0	32	88	0	59	1			1	9	21		2	2		3
19	Trung tâm Y tế Vĩnh Cửu	20	65	21	0	0	0	45	23	1	49	0	0	0	0	30	15	2	1	40	0	20

20	Khoa Nhiệt đới BVTN	12	17	2	1	1	0	15	3	0	23	0	0	0	4	10	5	1	0	5	3	
21	Bệnh viện Tâm thần TW 2	400	200	6	0	0	0	276							5	219	57				8	
Tổng cộng (tầng 2)		7527	6560	390	206	11	1	5696	830	15	13786	12	0	1	230	1742	3711	83	390	3121	303	864
TẦNG 1																						
1	Biên Hòa	3834	3535	237	90	12	0	2570	563	12	2768	0	0	0	18	936	1759	16	168	2223	72	693
2	Long Khánh	432	432	0	2	0	0	2	0	0	2	0	0	0	0	0	2	0	0	2	0	430
3	Vĩnh Cửu	5790	5660	59	123	50	0	1679	1082	3	4140	0	0	0	0	125	1554	12	115	1583	16	2657
4	Định Quán	100	89	2	0	2	0	26	42	0	51	0	0	0	0	20	6	0	2	24	0	63
5	Tân Phú	60	60	0	0	0	0	0	0	0	4	0	0	0	0	0	0	0	0	0	0	60
6	Trảng Bom	876	871	54	26	25	0	376	984	1	1.016	0	0	0	0	47	329	5	25	343	4	457
7	Thống Nhất	130	140	1	0	4	0	15	30	0	0	0	0	0	0	2	13	0	2	14	1	120
8	Xuân Lộc																					
9	Cẩm Mỹ	500	200	0	0	0	0	9	2	0	22	0	0	0	0	2	7	0	0	5	0	191
10	Long Thành		110	6	6	0	0	110	28	0	424	0	0	0	0	0	110	0	0			
11	Nhơn Trạch	3230	3210	14	27	306	0	1850	0	0	0	0	0	0	50	600	1200	21	126	1691	33	1360
	TỔNG CỘNG (Tầng 1)	14952	14307	373	274	399	0	6780	2731	16	7412.016	0	0	0	68	1732	4980	54	438	5885	126	7527
	TỔNG TẦNG (3+2+1)	23209	21278	773	480	416	8	12665	3829	363	21277.016	59	5	47	379	3484	8691	139	828	9141	469	8613